

mIRC: OpenSSL installieren und Zertifikat importieren

Damit mIRC SSL nutzen kann, musst du zumindest die Libraries von openssl ins mIRC Installationsverzeichnis (z.B.: C:\Programme\mIRC oder C:\Programme (x86)\mIRC) installieren/kopieren. Diese erhältst du unter <http://www.mirc.com/ssl.html>

Using SSL with mIRC

mIRC supports secure server connections with SSL using the [OpenSSL](#) library. To use SSL with mIRC you will need to download and install the OpenSSL library.

Where can I download the OpenSSL library?

An installer for OpenSSL 0.9.8y, which we recommend for compatibility with most applications, can be found here: [openssl-0.9.8y-setup.exe](#)

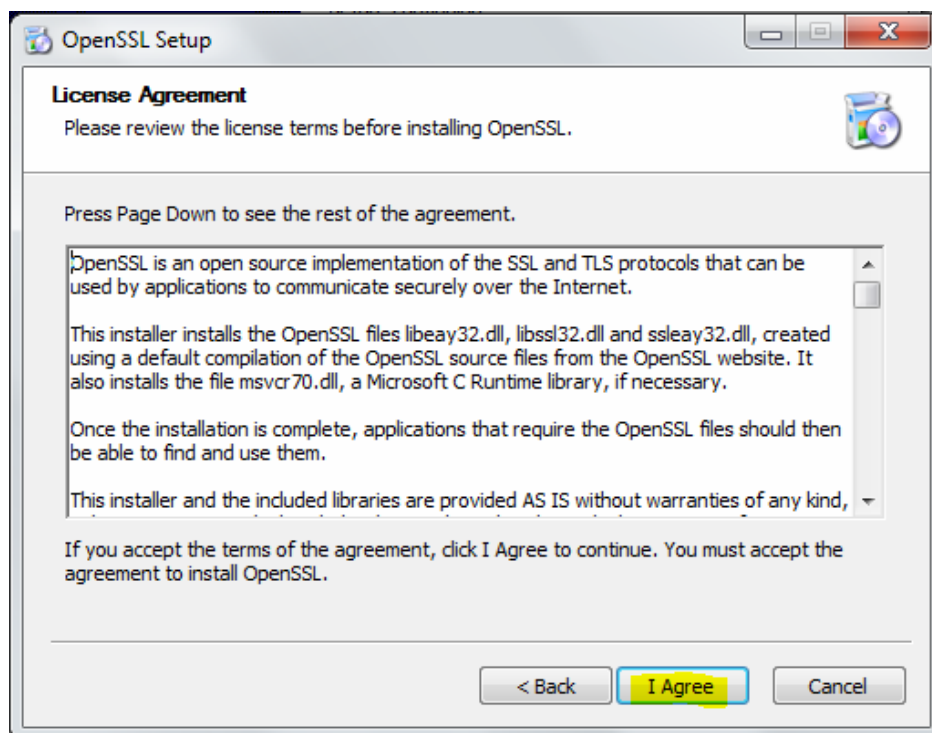
Alternatively, you can download the newer version of OpenSSL, OpenSSL 1.0.1d, from here: [openssl-1.0.1d-setup.exe](#)

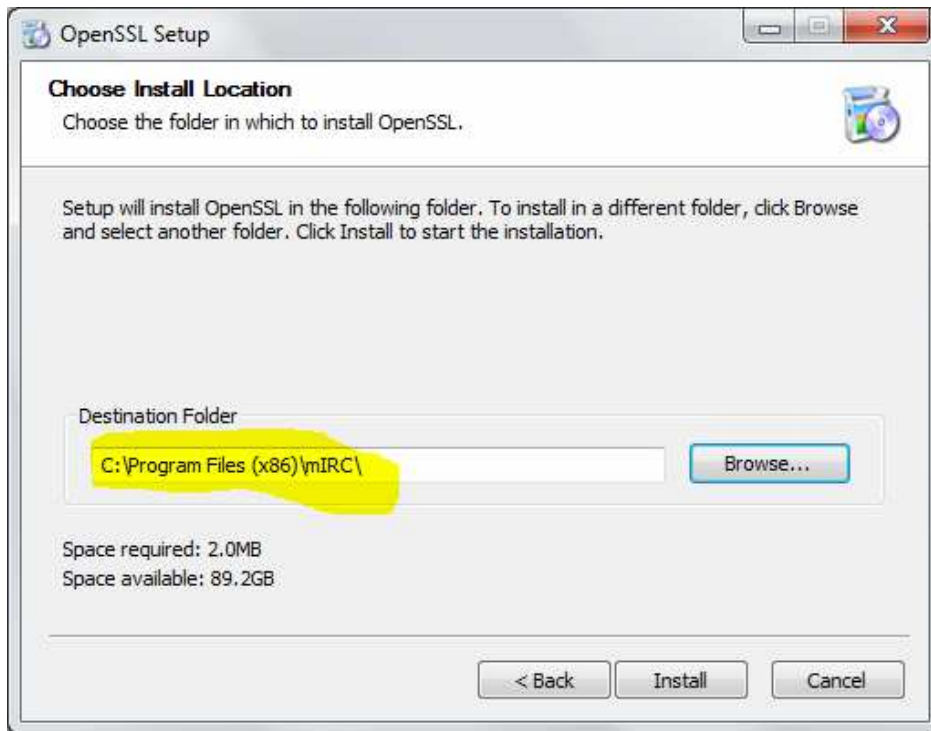
If you are using an older version of Windows, you may also need to install the [Visual C++ 2008](#) redistributables from [here](#).

These versions of the OpenSSL library were created using a default compilation of the

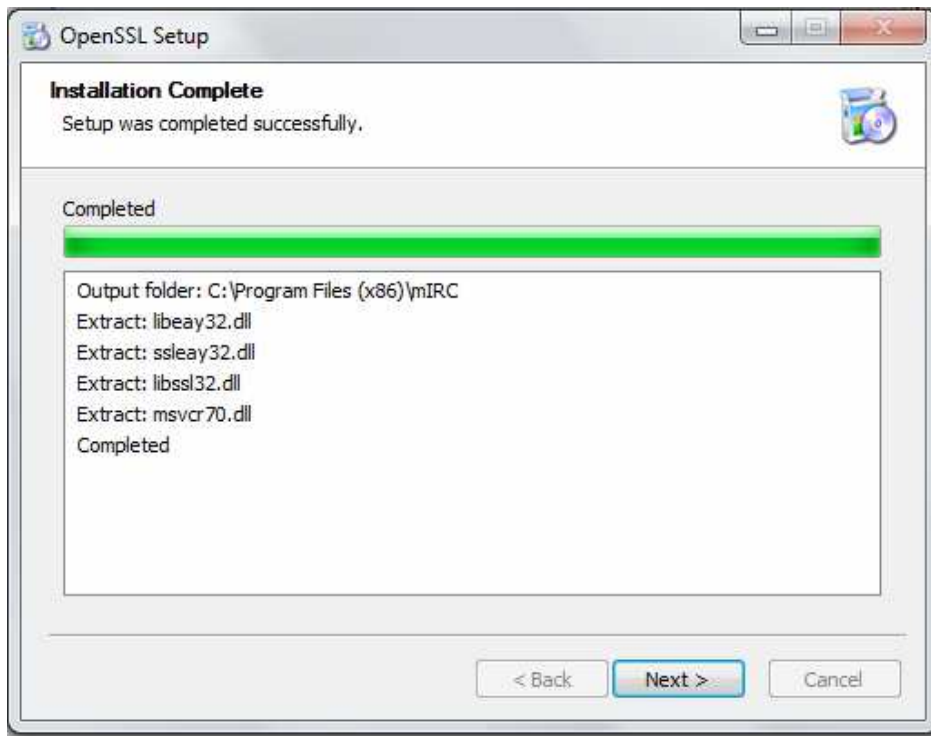
1. Wähle bei OpenSSL mindestens eine Version ab 1.x (andernfalls erkennt mIRC später den Schlüssel zum Zertifikat nicht an und bringt entsprechende Fehlermeldungen)
 - 1.1. Sollte sich Visual C++ 2008 nicht auf deinem System befinden (z.B. Windows XP), musst du dies zuvor installieren. Sollte das Setup von openssl trotz erfolgter Installation von VC2008 nach diesem verlangen, ignoriere diese Meldung!

Führe das Setup nach dem Herunterladen aus:

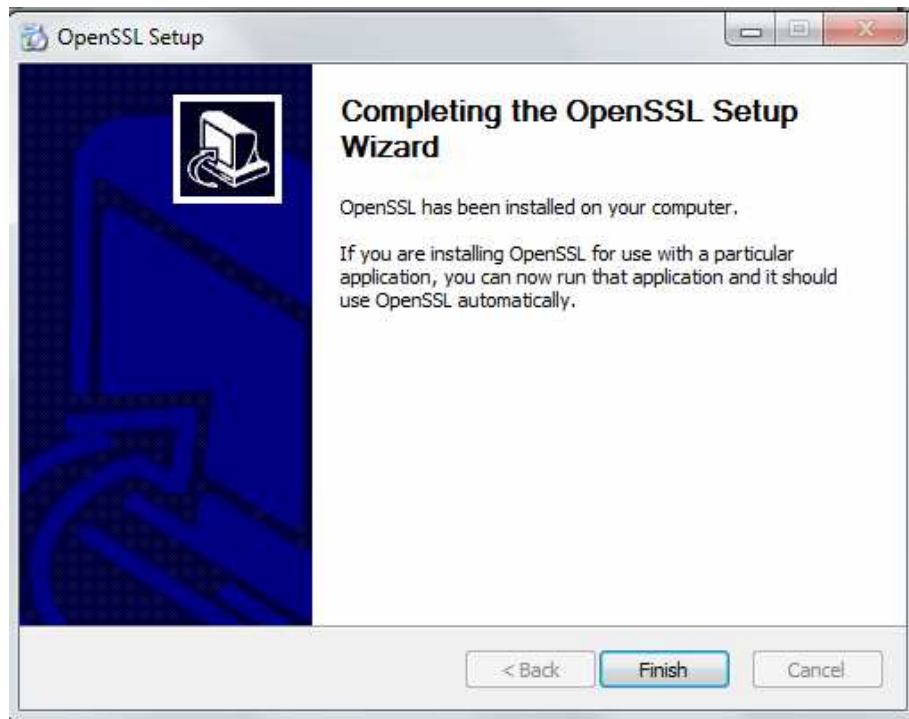




Wähle als Zielordner das mIRC Installationsverzeichnis und klicke auf **install**

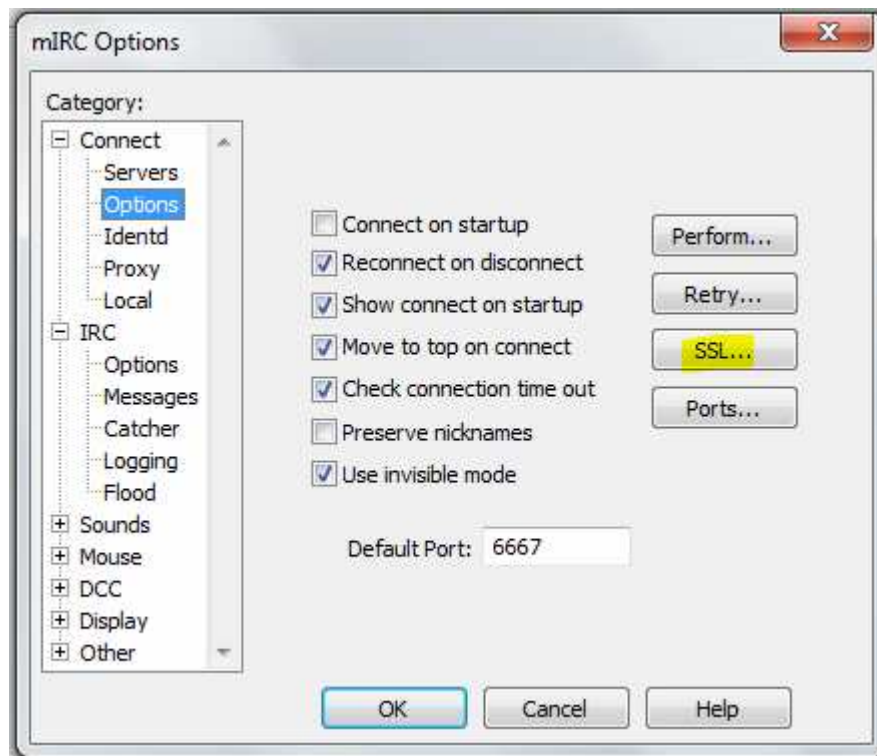


Es werden hier wie oben beschrieben lediglich die Libraries ins mIRC Verzeichnis entpackt.



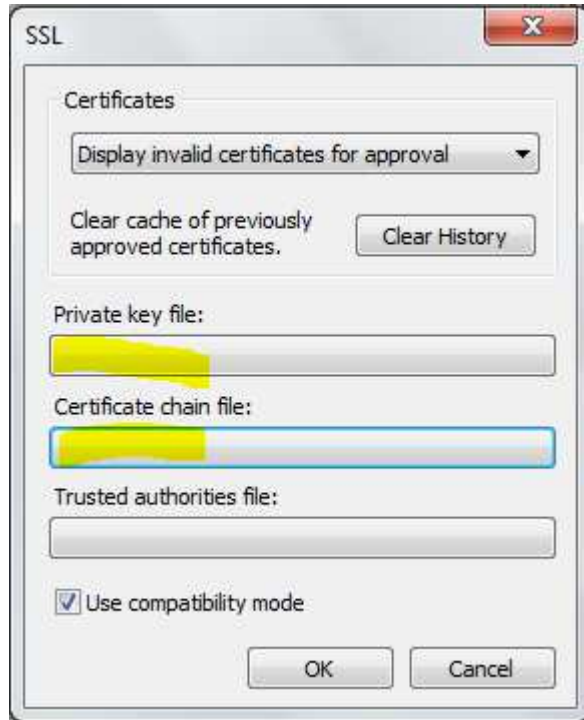
Mit einem Klick auf **finish** ist die Installation abgeschlossen.

Wenn du nun mIRC startest und über Tools -> Options folgendes Dialogfenster aufrufst...



...ist der SSL Button nicht mehr ausgegraut. Ist er ausgegraut, starte bitte mIRC einmal neu.

Klicke nun auf SSL...



Klicke auf die Schaltfläche unter **Private key file:** und wähle die zuvor erstellte Datei **Schlueselname.pem** aus. Mache das Gleiche bei **Certificate chain file:** und wähle die gleiche Datei!

(Je nach mIRC Version gibt es den Haken **Use compatibility mode** nicht. Dieser ist auch nicht relevant!)

Verbinde dich zu folgendem IRC Server:

irc.rbx.fr.euirc.net +6999

Am besten mit folgender Zeile:

```
/server irc.rbx.fr.euirc.net:+6999
```


Wenn du beim Umwandeln des Zertifikats ein Passwort vergeben hast, erhältst du nach der Eingabe eine Passwortabfrage. Gib hier bitte das Passwort ein.

Es sollte dann so ein Fenster erscheinen:



Bestätige das und setze ggf. den Haken bei **Automatically accept this certificate in future**.

Wenn die Verbindung erfolgreich hergestellt worden ist und du mit dem Nicknamen verbindest, welcher die gleiche E-Mail Adresse bei NickServ hinterlegt hat, wie im Zertifikat angegeben, wird dich NickServ automatisch identifizieren.

Außerdem hat die Verbindung ein goldenes Schloss:  euIRCnet

Weiterhin siehst du die erfolgreiche Verbindung wenn du ein **/whois** auf deinen Nicknamen machst und folgende Zeile erscheint:

is using a secure connection (cert)